

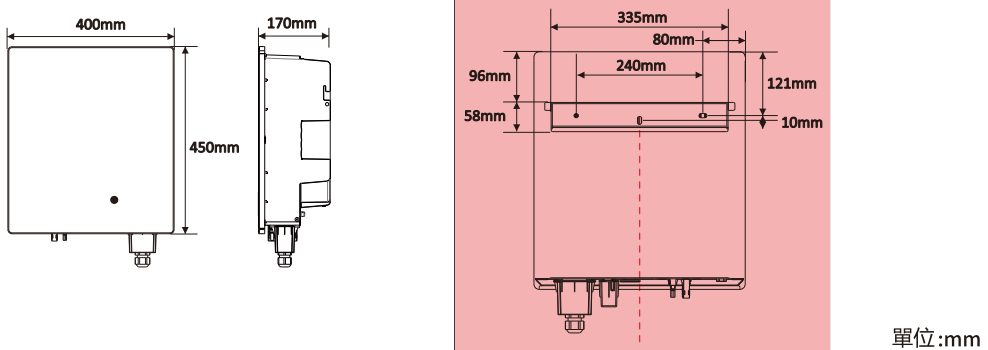
# 快速安装指南

单相并网型太阳能光伏逆变器 7K/8K/10K

## 1 包装清单

项目	说明
A	逆变器
B	M6螺丝
C	背板
D	文件包
E	直流端子组
F	指环解锁工具
G	膨胀螺丝 (用于固定支架背板)

## 2 外观与尺寸



## 3 机械安装

- 1. 安装墙体必须为防火、非易燃材料，否则有火灾风险。
- 2. 请务必在墙壁上开孔前，检查墙壁中是否埋藏有电力或者其它管道，以免发生危险。

**1** 在壁挂墙面标记孔位。

**2** 打孔。

Ø: 10mm; 深度: 60mm

**3** 安装膨胀螺栓。

膨胀螺丝组合 (M6; 3套)

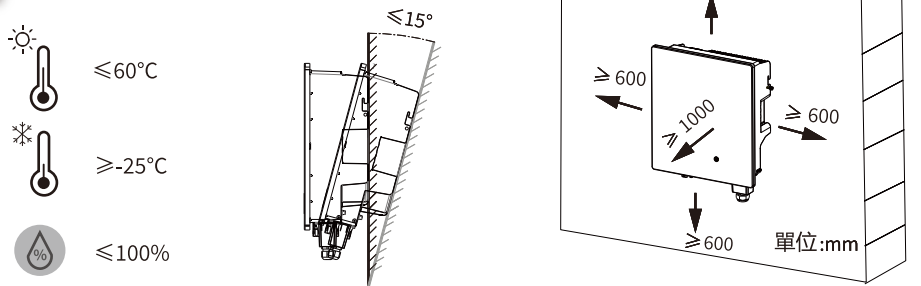
**4** M6膨胀螺栓; 2~2.5N.m 安装壁挂支架。

**5** 安装逆变器。

**6** 拧紧安全螺丝。

M6螺丝; 3N.m

## 4 安装位置选择



## 5 接地连接

- 1. 根据法规要求，二次保护接地连接不能代替交流接线中PE端子的连接，须确保二者均可靠接地。
- 2. 在电气连接之前，请确保逆变器交流端和直流端都下电，否则会有高压触电危险。

名称 备注

螺丝	M4 X 12mm; 1.2 N.m
OT 端子	OT6-4
户外黄绿接地线	横截面积必须不小于交流线缆中PE线缆的横截面积

确保接地电阻小于10Ω。

## 交流侧连接

- 6 进行直流端连接之前，请确保交流端和直流端都下电，直流开关处于OFF状态！否则会有高压触电危险。

**1** 制线。

规格: M5  
L2=L1+(2m±3mm)  
-120(推荐值)

推荐使用多股铜芯户外专用线缆。

序号	名称	机型	7K-10K
A	线材外径 (mm)	范围	14-20
B	横截面积 (mm <sup>2</sup> )	范围	8
		推荐	8-14

**2** 穿线、压接。

热缩套管

拧下防护罩的螺帽，将交流线缆（3根导线）穿过螺帽、螺纹套筒和防护罩主体等。再压接OT端子，并用热缩套管或者绝缘胶带进行绝缘保护。

**3** 将AC线缆锁在对应的AC端子上。

螺丝 力矩

7K-10K	M4	1.5N.m
--------	----	--------


**4** 将AC防护罩对准逆变器框体上的4个孔用螺丝锁紧；旋拧并紧固好螺帽。

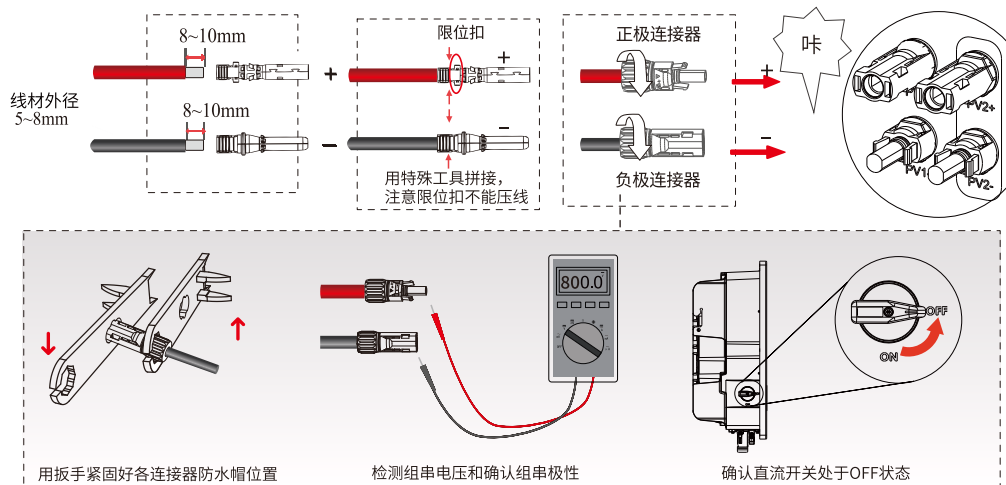
螺帽 力矩

7K-10K	M25	5.5N.m
--------	-----	--------

① 4 x M4 screws; 1.2N.m

## 7 直流侧连接

-  1.光伏组串暴露于阳光下将会产生危险电压!  
2.进行直流端连接之前,请确保交流端和直流端都下电,直流开关处于OFF状态!否则会有高压触电危险。

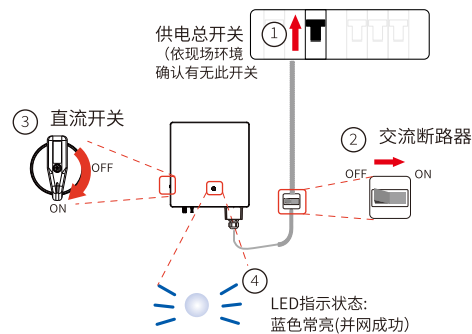


直流电缆应采用专用光伏电缆(建议采用4~6mm<sup>2</sup>的PV1-F电缆)。

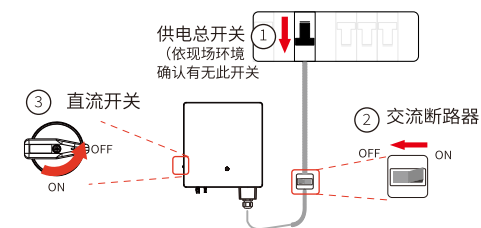
## 9 上电运行 / 停止运行


9

### 上电运行



### 停止运行



 逆变器下电后,散热片会有热量且逆变器内部有余电,为避免电击,烫伤,请下电10分钟后再对逆变器进行相关操作。

因技术不断提高和创新中,本文档相关参数和插图界面仅供参考,请以实际为准。相关内容如有变更,恕不另行通知。

## 8 试运行

8

### 试运行前检查

序号	项目
1	逆变器已安装牢固。
2	有足够的散热空间,无外部物体或零件遗留在逆变器上。
3	逆变器安装位置便于操作和维护。
4	系统各接线正确、牢固。
5	用万用表检查直流、交流接线是否正确,有无短路、断路、接错。
6	检查各部分的防水固定接头是否拧紧。
7	空置的端口已密封好。
8	逆变器上所有安全标识和警告标签无遮挡、无涂改、完整齐全。